

## ANEXO DE ESPECIFICACIONES TÉCNICAS DE LAS PRENDAS

### OVEROL ENTERIZO Y OVEROL DOS PRENDAS AZUL ETB

Esta ficha es acorde al modelo actual utilizado por ETB, por lo tanto, deberá ser actualizado por el proveedor según las mejoras propuestas y teniendo en cuenta las observaciones indicadas en el documento de Términos de Referenciaa

### TECNOLOGIA DE TEJIDO RIPSTOP

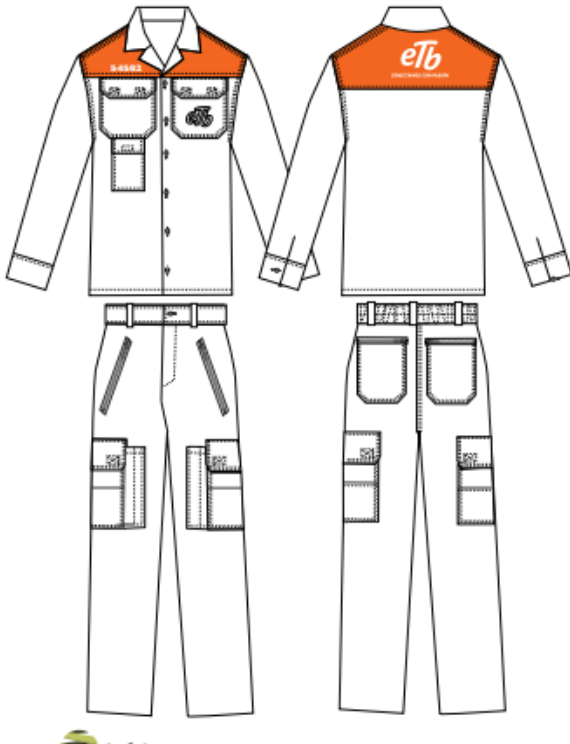
#### OVEROL 2 PIEZAS *etb*



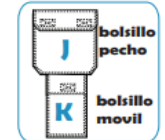
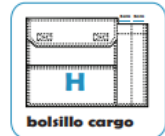
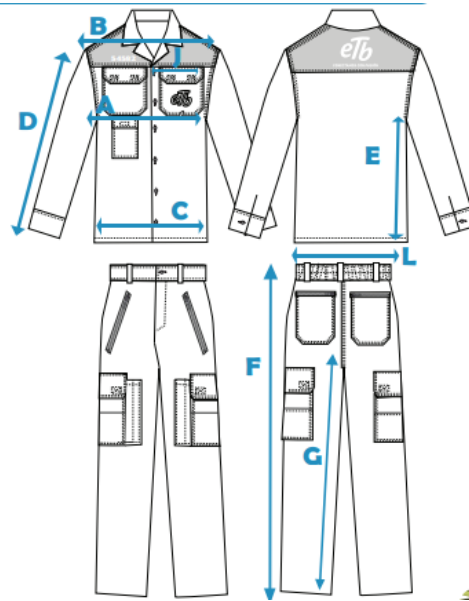
#### PRENDA

- \*OVEROL DRIL 2 PIEZAS
- \* CAMISA CUELLO CAMISERO, MANGA LARGA
- \*CORTE ALMILLA ESPALDA, CORTE PECHO
- \*2 BOLSILLOS PARCHÉ CON TAPA CIERRE VELCRO
- \*1 BOLSILLO MÓVIL LADO IZQ RECTANGULAR TAPA
- \*ABOTONADURA SENCILLA
- \*BORDADO PECHO IZQUIERDO SOBRE BOLSILLO
- \*2 BOLSILLOS PANTALÓN DIAGONALES CREMALLERA
- \*2 BOLSILLOS CARGO PARCHÉ CON TAPA CIERRE VELCRO CON BOLSILLO MÁS CORTO SUPERPUESTO DOBLE FUNCIÓN
- \*2 BOLSILLO TIPO ESFEROS DOBLE COMPARTIMENTO
- \*2 BOLSILLOS PARCHÉ ESPALDA CIERRE CREMALLERA

#### OVEROL *etb* 3-6 CONFECCIÓN



- \*ENTALEGAR 2 TAPAS DE BOLSILLOS DE PECHO,
- \*ENTALEGAR 1 TAPA DE BOLSILLO MÓVIL
- \*ENTALEGAR 2 TAPAS BOLSILLOS CARGO COSTADO
- \*PESPUNTAR TAPAS 1/4
- \*PEGAR VELCRO DE 3 CMS MACHO EN TAPAS
- \*PEGAR VELCRO DE 3 CMS HEMBRA EN BOLSILLOS
- \*HACER DOBLADILLOS BOCAS BOLSILLOS
- \*PEGAR 2 CREMALLERA BOLSILLOS ESPALDA
- \*HACER 2 CAJAS BOLSILLOS FRENTE PANTALÓN
- \*PEGAR 2 CREMALLERAS PESPUNTAR 1/16
- \*FORMAR BOLSILLO
- \*UNIR CORTE DELANTERO CERRADORA 3 COSTURAS
- \*UNIR CORTE ESPALDA CERRADORA 3 COSTURAS
- \*PEGAR BOLSILLOS PECHO DOBLE COSTURA REFUERZO EN BOCA
- \*PEGAR TAPA BOLSILLO MÓVIL EN LA PEGADA DE BOLSILLO PECHO DERECHO
- \*PEGAR BOLSILLO MÓVIL DOBLE COSTURA
- \*PEGAR BOLSILLOS ESPALDA DOBLE PESPUNTE
- \*UNIR CUELLOS\*PEGAR CUELLO\*PEGAR FALSOS DEL
- \*PEGAR MANGA CERRADORA 3 COSTURAS
- \*CERRAR COSTADOS \*MANGA DOBLADILLO 2 CM
- \*OJALES Y BOTONES
- \*CERRAR COSTADOS PANTALÓN CERRADORA 3 COSTURAS
- \*PEGAR BOLSILLO SOBREPUESTO BOLSILLOS CARGO
- \*UNIR BOLSILLO ANEXO AL CARGO EN UNO DE LOS LADOS
- \*PEGAR BOLSILLOS CARGO DOBLE PESPUNTE
- \*HACER PESPUNTES BOLSILLO ANEXO
- \*PEGAR TAPAS CARGO Y REMATAR
- \*UNIR TIRO ESPALDA CERRADORA 3 AGUJAS
- \*UNIR ESPALDA SUPERIOR CON CINTURA Y CAUCHO
- \*UNIR TIRO DELANTERO HASTA PIQUETE CREMALL
- \*UNIR DELANTERO Y CINTURA PANTALÓN
- \*PEGAR CREMALLERA, ALETILLA Y ALETILLON
- \*DOBLADILLO BOTA DE 2 CM

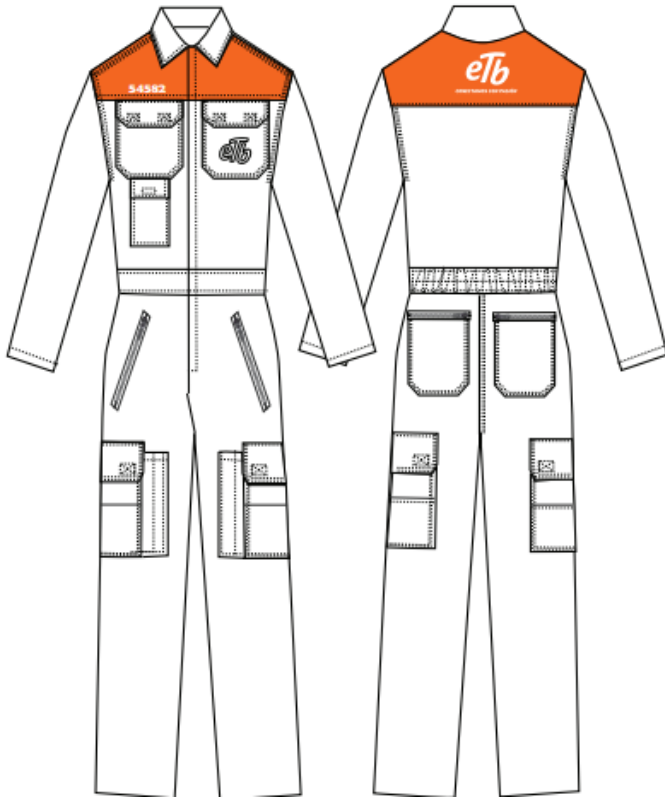


## PRENDA

- \*OVEROL DRIL, CUELLO CAMISERO, MANGA LARGA
- \*CORTE ALMILLA ESPALDA, CORTE PECHO
- \*2 BOLSILLOS PARCHE CON TAPA CIERRE VELCRO
- \*1 BOLSILLO MÓVIL LADO IZQ RECTANGULAR TAPA
- \*CREMALLERA FRONTAL TAPADA, DOBLE VÍA
- \*2 BOLSILLOS PANTALÓN DIAGONALES CREMALLERA
- \*2 BOLSILLOS CARGO PARCHE CON TAPA CIERRE VELCRO CON BOLSILLO MAS CORTO SUPERPUESTO DOBLE FUNCIÓN
- \*2 BOLSILLO TIPO ESFEROS DOBLE COMPARTIMENTO
- \*2 BOLSILLOS PARCHE ESPALDA CIERRE CREMALLERA
- \*BORDADO PECHO IZQUIERDO SOBRE BOLSILLO
- \*BORDADO ESPALDA SOBRE PARTE SUPERIOR ESPALDA

# OVEROL *eTb* 3-5

CONFECCIÓN



- \*ENTALEGAR 2 TAPAS DE BOLSILLOS DE PECHO,
- \*ENTALEGAR 1 TAPA DE BOLSILLO MÓVIL
- \*ENTALEGAR 2 TAPAS BOLSILLOS CARGO COSTADO
- \*PESPUNTAR TAPAS 1/4
- \*PEGAR VELCRO DE 3 CMS MACHO EN TAPAS
- \*PEGAR VELCRO DE 3 CMS HEMBRA EN BOLSILLOS
- \*HACER DOBLADILLOS BOCAS BOLSILLOS
- \*PEGAR 2 CREMALLERA BOLSILLOS ESPALDA
- \*HACER 2 CAJAS BOLSILLOS FRENTE PANTALÓN
- \*PEGAR 2 CREMALLERAS PESPUNTAR 1/16
- \*FORMAR BOLSILLO
- \*UNIR CORTE DELANTERO CERRADORA 3 COSTURAS
- \*UNIR CORTE ESPALDA CERRADORA 3 COSTURAS
- \*PEGAR BOLSILLOS PECHO DOBLE COSTURA
- REFUERZO EN BOCA
- \*PEGAR TAPA BOLSILLO MÓVIL EN LA PEGADA DE BOLSILLO PECHO DERECHO
- \*PEGAR BOLSILLO MÓVIL DOBLE COSTURA
- \*PEGAR BOLSILLOS ESPALDA DOBLE PESPUNTE
- \*UNIR CUELLOS
- \*PEGAR MANGA CERRADORA 3 COSTURAS
- \*CERRAR COSTADOS \*MANGA DOBLADILLO 2 CM
- \*CERRAR COSTADOS PANTALÓN CERRADORA 3 COSTURAS
- \*PEGAR BOLSILLO SOBREPUESTO BOLSILLOS CARGO
- \*UNIR BOLSILLO ANEXO AL CARGO EN UNO DE LOS LADOS
- \*PEGAR BOLSILLOS CARGO DOBLE PESPUNTE
- \*HACER PESPUNTES BOLSILLO ANEXO
- \*PEGAR TAPAS CARGO Y REMATAR
- \*UNIR TIRO ESPALDA CERRADORA 3 AGUJAS
- \*UNIR ESPALDA SUPERIOR CON CINTURA Y CAUCHO
- \*UNIR TIRO DELANTERO HASTA PIQUETE CREMALL
- \*UNIR DELANTERO Y CINTURA PANTALÓN
- \*PEGAR CREMALLERA DOBLE VÍA

Material:	Tecnología de tejido Rip Stop, 65% poliéster, 35% algodón, 236 g/m2. Alternativa 2: Drill poliéster 65%, algodón 35%, 240 g/m2. La tela para utilizar deberá ser de óptima calidad. Color resistente al lavado, (proceso anticloro) y se deberá especificar el tipo de tela y su ficha técnica. Se requiere que el peso sea de por lo menos 250 gramos por metro cuadrado, 100% algodón, ancho 148 a 154 cm. La propuesta que no cumpla con este requisito será descalificada.
Número de identificación:	Debe llevar dos números de identificación conforme a la información suministrada por el supervisor, en uno de ellos debe registrar el número del servicio. El primer número estampado encima del bolsillo delantero superior izquierdo, con pintura o tinta indeleble de dos (2) cm de alto, cada número correspondiente al número de identificación interna del trabajador a quien se le entrega y el segundo número de marcación se hará en la parte interna del overol según lo indique ETB. El primer número estampado encima del bolsillo delantero superior izquierdo, con pintura o tinta indeleble de dos (2) cm de alto, cada número correspondiente al número de identificación interna del trabajador a quien se le entrega y el segundo número de marcación se hará en la parte interna del overol según lo indique ETB.
Tallaje:	El interesado deberá tomar las medidas a los trabajadores de ETB en los sitios indicados por el supervisor del servicio y suministrar la curva para la toma del tallaje desde la talla 28 hasta la 56 de adultos. El interesado deberá suministrar las prendas requeridas en cualquiera de estas tallas.

## **BLUSAS DE TRABAJO EN DRIL**

Color:	Gris, Blanco ETB
Modelo:	Según muestra ETB.
Confección:	Según muestra ETB
Cuello:	Sport embonado
Manga:	Larga lisa
Bolsillos:	Dos (2) de parche en la parte superior uno a cada lado de (15) cm. de ancho por 16 cm. de alto, el izquierdo porta- herramientas y dos (2) de parche en la parte inferior uno a cada lado de 16 cm. de ancho por 19 cm. de alto.
Abertura:	Dos (2) pasa bolsillos laterales de acceso a los bolsillos interiores de 17 cm. con aletilla y una abertura parte trasera de 30 cm o más para dar el paso.

Botones:	Siete (7), cinco (5) en la parte de adelante y dos (2) en el cinturón, según talla
Logotipo:	Dos logotipos así: el primero centrado y estampado en color azul en letras de 15 cm. de alto por 20 cm de ancho en la espalda y el otro de 8 cm. de ancho por 6 cm. de alto color azul sobre el bolsillo superior izquierdo, según muestra entregada por el supervisor del servicio.
Material:	Dril Vulcano. La tela a utilizar deberá ser de óptima calidad, resistente al lavado (proceso anticloro), se requiere que el peso sea como mínimo de 250 gramos por metro cuadrado, 100% algodón, ancho 148 a 154 cm. La propuesta que no cumpla con este requisito será descalificada.

### **BLUSAS DE TRABAJO BLANCAS PARA OFICINA**

Color:	Blanco
Modelo:	Según Muestra ETB
Confección:	Según muestra ETB
Cuello:	Sport
Manga:	Larga sencilla sin puños
Bolsillos:	Dos (2) de parche en la parte superior uno a cada lado de 14 cms de ancho por 16 cms de alto y dos (2) de parche en la parte inferior uno a cada lado de 17 cms de ancho por 18 cms de alto.
Abertura:	Dos (2) pasa bolsillos laterales de acceso a los bolsillos interiores de 17 cm. con aletilla y una abertura parte trasera de 30 cm o más para dar el paso.
Botones:	Siete (7), cinco (5) en la parte de adelante y dos (2) en el cinturón, según talla.
Logotipo:	Bordado en color azul en el bolsillo de la parte delantera lado izquierdo superior letras de 8 cm. de ancho por 6 cm. de alto.
Material:	Gabardina mezcla poliéster/algodón 80/20, ancho de 148 a 154 cm, la propuesta que no cumpla con este requisito será descalificada.

### **BLUSAS PARA DAMA**

Color:	A determinar por ETB, el interesado debe adjuntar carta de colores.
Modelo:	Según muestra ETB.
Confección:	Según muestra ETB.
Logotipo:	Bordado al tono en la parte delantera lado izquierdo superior.
Material:	Se solicita tela tipo Oxford composición 74% algodón, 26% poliéster, peso mínimo 208 gr/m <sup>2</sup> , ancho mínimo 150 cm. La propuesta que no cumpla con este requisito será descalificada.

### **CAPA IMPERMEABLE**

Color: Naranja/Azul color corporativo ETB – según muestra  
 Modelo: Según muestra ETB  
 Confección: Según muestra ETB  
 Cuello: Cerrado y subido, deberá contener capota para guardarse a necesidad  
 Manga: Larga lisa  
 Bolsillos: Dos (2) grandes laterales inferiores con tapa  
 Abertura: Parte trasera de 30 cm, según la talla para dar el paso  
 Broches: Cuatro (4) o más según talla.  
 Logotipo: Estampado en color azul ETB, en letras de 15 cm. de alto por 20 cm de ancho en la espalda y en la parte delantera lado izquierdo superior letras de 8 cm. de ancho por 6 cm. de alto, es importante tener en cuenta que el logo estampado no se debe borrar.

### **CHAQUETA**

Color: Azul ETB - Según muestra  
 Modelo: Según muestra ETB  
 Confección: Tela Antifluido al 90%, poliéster 100% peso mínimo 160 g/m<sup>2</sup>  
 Logotipos: Bordados en color blanco, en letras de 15 cm. de alto por 18 cm de ancho en la espalda, en la parte delantera lado izquierdo superior letras de 4 cm. de alto por 6 cm. de ancho.  
 Cuello: Cerrado y subido, con capota forrada para esconder en cremallera, según la necesidad.  
 Bolsillo: Dos bolsillos frontales laterales escondidos a cada lado, centrados en la parte inferior, con cremallera para cerrar, un bolsillo superior derecho de lateral de 12 cm de largo con cremallera para cierre, dos bolsillos internos: un bolsillo porta documentos al lado izquierdo superior y un bolsillo inferior izquierdo porta celular con cierre.  
 Mangas: De quitar, manga larga lisa con velcro ajustable, según muestra.  
 Cierre de chaqueta: El cierre debe ser con cremallera  
 Cuerpo de la chaqueta: Con corte hasta la cadera, y cordón ajustable, de acuerdo a la muestra presentada por ETB  
 Material: Se requiere impermeable 100% poliéster, base 2564, peso de 115 +/- 5 gr/m<sup>2</sup> aproximado. La propuesta que no cumpla con este requisito será descalificada.

### **PANTALONES EN JEAN PARA DAMA Y CABALLERO Y EN DRIL PARA DAMA**

Color: Azul claro Stone y azul oscuro para los jeans, para los de dril a determinar por ETB, el interesado debe adjuntar carta de colores  
 Modelo:

Confección:	Según muestra ETB.
Botamanga:	Según muestra ETB Larga lisa
Bolsillos:	Dos (2) delanteros interiores y dos (2) en la parte de atrás
Cierre:	Con cremallera metálica para los jeans. Metálica o plástica para los pantalones en dril.
Costuras:	Reforzadas con triple costura.
Material:	El material a utilizar en la confección de los pantalones en jean deberá ser dril o índigo 100% algodón peso mínimo de 410 gr/m2, ancho mínimo de 157 cm, para los pantalones en dril se requiere composición 96% algodón, lycra 4%, peso 250 gr/m2, la propuesta que no cumpla con este requisito será descalificada. Muestras de confección: Los interesados deberán presentar muestra de los pantalones ofrecidos, los cuales deberán basarse en la muestra presentada por ETB. Las muestras de la cotización deberán cumplir con las especificaciones técnicas. Las muestras de los pantalones no serán devueltas al interesado que se le adjudique el servicio.

## **SUDADERAS**

Color:	Blanco y azul ETB - Según muestra
Modelo:	Según muestra ETB
Confección:	Según muestra ETB
Material:	Se requiere tela universal impermeable, composición 100% poliéster, peso mínimo 135 +/- 6 gr/m2, ancho mínimo 150 +/- 2 cm, con forro completo en malla básquet yugoslava.
Logotipo:	Bordado en la parte delantera superior izquierda en color azul y para el pantalón bordado en la parte delantera superior izquierda en color blanco

## **BERMUDAS EN DRILL**

Color:	A determinar por ETB, el interesado debe adjuntar carta de colores.
Modelo:	A determinar por ETB
Material:	Se requiere dril 100% algodón, peso aproximado de 240 gr/m2, ancho de 157 cm aproximados. La propuesta que no cumpla con este requisito será descalificada.
Logotipo:	Bordado en la parte superior izquierda color azul oscuro.

## **CAMISETAS TIPO POLO**

Color:	A determinar por ETB, el interesado debe adjuntar carta de colores.
Modelo:	Tipo polo de manga corta o larga

Material: El material a utilizar en la confección de las camisetas debe ser Lacost en algodón 100%, peso 240 gr/m2, La propuesta que no cumpla con este requisito será descalificada.

Logotipo: Bordado en la parte delantera superior izquierda.

**BOTA DE CAUCHO PARA DAMA Y CABALLERO**

1) Botas en PVC con puntera de acero para caballero, deben cumplir con las normas técnicas que le sean aplicables, caña alta, color amarillo o negro. Deberá adjuntarse ficha técnica

2) Botas en caucho para dama que cumplan con las normas técnicas que le sean aplicables, caña media. Deberá adjuntarse ficha técnica.

Los interesados deberán presentar muestra de las botas ofrecidas, las cuales deberá basarse en la muestra presentada por ETB. La muestra de la cotización deberá cumplir con las especificaciones técnicas.

**ZAPATO EN SUELA ANTIDESLIZANTE PARA DAMA Y CABALLERO**

Zapato sport en cuero. El proveedor deberá presentar muestras de zapato de amarrar y mocasín, masculino y femenino, de los que se seleccionará uno, el cual será calificado.

Color: A determinar se sugiere para caballero (café, negro o vino tinto) y para dama se sugiere (negro, café y blanco).

Suela: Antideslizante, deberá adjuntarse ficha técnica.

Los interesados deberán presentar muestra de calzado ofrecido, las cuales deberá basarse en la muestra presentada por ETB. La muestra de la cotización deberá cumplir con las especificaciones técnicas.

**ZAPATO FORMAL PARA DAMA Y CABALLERO**

Zapato en cuero o gamuza. El interesado deberá presentar muestras de zapato de amarrar y mocasín masculino, de los que se seleccionará uno, el cual será calificado.

Color: A determinar (se sugiere café, negro o vino tinto).

Suela: Antideslizante, deberá adjuntarse ficha técnica.

Los interesados deberán presentar muestra de calzado ofrecido, las cuales deberá basarse en la muestra presentada por ETB.

**BOTA INDUSTRIAL PARA DAMA Y CABALLERO**

Color: A determinar

Material: Cuero Nobuck

Puntera: En material P.V.C. termoformado

Plantilla: En material micro poroso, evaflex, perforado, transpirante, calibre 3.5 mm.

Contrafuerte: En material P.V.C. termoformado.



Cuello:	Anatómico en material sintético, acolchado con espuma látex
Forro Interno:	Totalmente forrado en material espumado 2.5 mm.
Suela:	En caucho natural sintético y vira P.V.C., alta resistencia a la abrasión. Debe carecer de cargas minerales, siendo así más liviana y garantizando menor fatiga.
Altura:	Altura total 7.0" (siete pulgadas)
Cordones:	Redondos, en poliéster algodón Los interesados deberán presentar muestra de calzado ofrecido, las cuales deberá basarse en la muestra presentada por ETB. La muestra de la cotización deberá cumplir con las especificaciones técnicas.

### **SANDALIAS PARA DAMA Y CABALLERO**

Material:	Cuero, Nobuck o graso
Color:	A determinar
Plantilla:	Acolche en látex
Suela:	Antideslizante, poliuretano Los interesados deberán presentar muestra de calzado ofrecido, las cuales deberá basarse en la muestra presentada por ETB. La muestra de la cotización deberá cumplir con las especificaciones técnicas.

### **ZAPATO ANTIESTATICO PARA DAMA Y CABALLERO**

Material:	Cuero, Nobuck
Color:	Negro o café
Ojáles:	Redondos, latonados, inoxidable
Suela:	Fabricada en caucho con resistencia eléctrica en 1 y 1,2 mega ohmios. Una vez adjudicado el servicio, el interesado deberá realizar las pruebas técnicas de la calidad de la suela en un laboratorio acreditado por la Superintendencia de Industria y Comercio.
Cordones:	Redondos, en poliéster Los interesados deberán presentar muestra de calzado ofrecido, las cuales deberá basarse en la muestra presentada por ETB. La muestra de la cotización deberá cumplir con las especificaciones técnicas.